

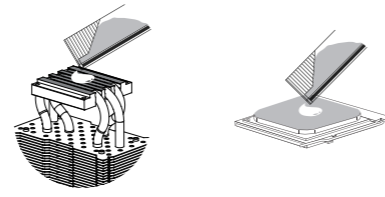
CHRONO GUARD
RC-0902



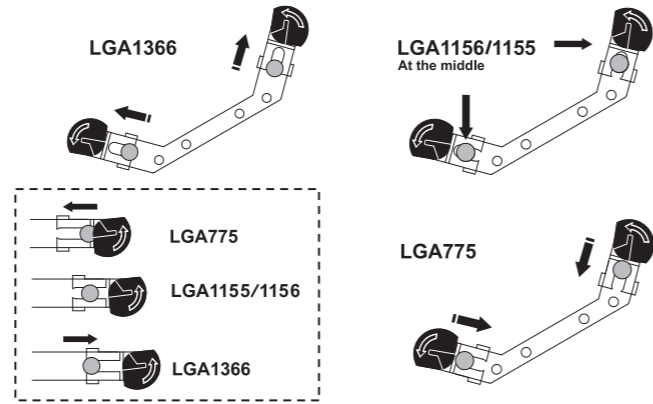
Don't think, Feel it !!

Installation Manual

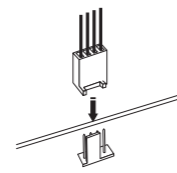
Thermal Grease



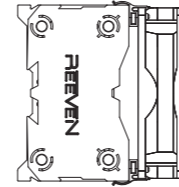
LGA775/1155/1156/1366 Clip



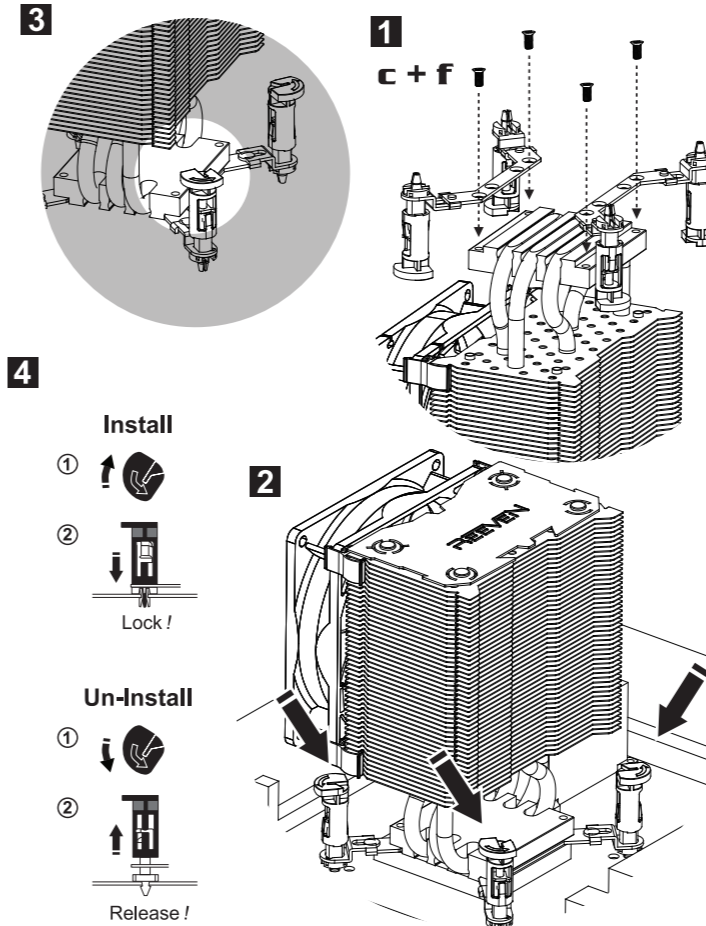
Fan Connecting



Ideal Fan Position



Intel LGA775/1155/1156/1366



English

1. Remove the protective film from the heatsink base, then attach the mounting clip. **Image: 1**
2. Apply the thermal grease onto the CPU heat spreader as well as the base of the heatsink, then mount the heatsink onto the motherboard. **Image: Thermal Grease, 2, 3**
3. Push down the Push-Pin until you hear the clicking noise, then turn the anchor to clockwise to secure the heatsink. **Image: 4**
4. Connect the fan cable. **Image: Fan Connecting**

Français

1. Retirez le film protecteur de la base du dissipateur thermique, puis attachez le clip de fixation. **Image 1**
2. Appliquez la graisse thermique sur le processeur de dissipation de chaleur ainsi que sur la base du dissipateur thermique, puis montez le dissipateur thermique sur la carte mère. **Image "Thermal Grease", 2 et 3**
3. Poussez la goupille vers le bas jusqu'à ce que vous entendiez un clic, puis tournez le point d'attache dans le sens des aiguilles d'une montre afin de bien attacher le dissipateur thermique. **Image 4**
4. Connectez le câble du ventilateur. **Image: "Fan Connecting"**

Deutsch

1. Entfernen Sie die Schutzfolie und bringen Sie die Befestigungsclips an. **Bild: 1**
2. Tragen Sie die Wärmeleitpaste auf den CPU Heatspreader und die Bodenplatte des Kühlkörpers auf. Befestigen Sie danach den Kühlkörper auf dem Mainboard. **Bild: "Thermal Grease", 2, 3**
3. Drücken Sie die Pushpins, bis sie mit einem Klickendem Geräusch einrasten und drehen Sie dann die Verankerung im Uhrzeigersinn, um den Kühler zu befestigen. **Bild: 4**
4. Schließen Sie das Lüfterkabel an. **Bild: "Fan Connecting"**

Español

1. Retire la película protectora de la base del disipador de calor, luego coloque el gancho de instalación. **Figura: 1**
2. Aplique la grasa termal sobre la espátula de calor así como la base de la espátula de calor del CPU, luego instale el disipador de calor en la tarjeta madre. **Figura: "Thermal Grease", 2, 3**
3. Empuje hacia abajo la tachuela hasta que escuche el sonido de encaje, luego gire el ancla en el sentido de las manecillas del reloj para asegurar el disipador de calor.
4. Conecte el cable del ventilador. **Figura: "Fan Connecting"**

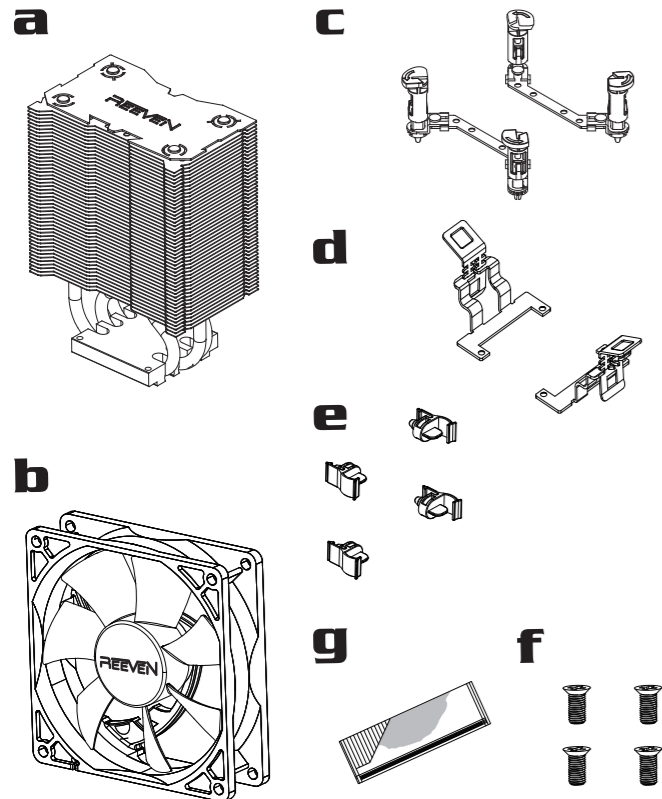
Русский

1. Удалите защитную пленку с подошвы радиатора и приверните крепление. **Изображение: 1**
2. Равномерно распределите термопасту по крышке процессора и подошве радиатора, а затем закрепите кулер на материнской плате. **Изображение: "Thermal Grease", 2, 3**
3. Осторожно надавите на черные шляпки, пока не услышите звук щелчка и поверните шляпки по часовой стрелки, чтобы закрепить кулер. **Изображение: 4**
4. Подключите провод вентилятора. **Изображение: "Fan Connecting"**

日本語

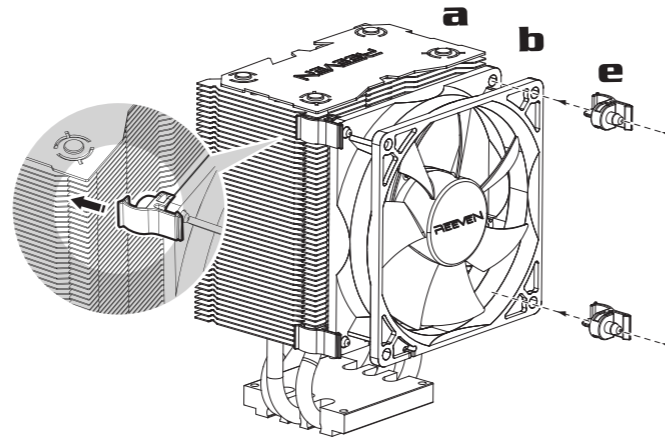
1. 本体受熱版の保護シートを剥がし、クリップを取り付けて下さい。 **図1**
2. CPUクーラーのベース部とCPUヒートスプレッダー部にサーマルグリスを薄く塗布します。 **図"Thermal Grease", 2, 3**
3. アンカー部分をしっかりとマザーボード上のCPUクーラー固定穴に差し込み、使用中に外れない様に固定します。 **図2 / 図3 / 図4**
4. ファンコネクタをマザーボードに接続して下さい。 **図"Fan Connecting"**

Parts List



a CPU Cooler	e Original ABS Fan Clip
b PWM 9cm Fan	f Screws for Clip(Intel & AMD)
c Clip for Intel LGA Series	g Thermal Grease
d Clip for AMD AM3* * Compatible to AM2+, AM2, 940, 939, 754	

Fan Installation



English

1. Attach the fan clip onto the fan.
2. Once the fan clip is attached, hook the fan onto the heatsink.

Français

1. Fixez l'attache du ventilateur sur ce dernier.
2. Une fois l'attache du ventilateur en place, accrochez le ventilateur au dissipateur thermique.

Deutsch

1. Befestigen Sie den Lüfterclip am Lüfter.
2. Sobald der Clip befestigt ist, hängen Sie den Lüfter an den Kühlkörper.

Español

1. Acople el broche del ventilador al ventilador.
2. Una vez acoplado el broche del ventilador, enganche el ventilador en el disipador.

Русский

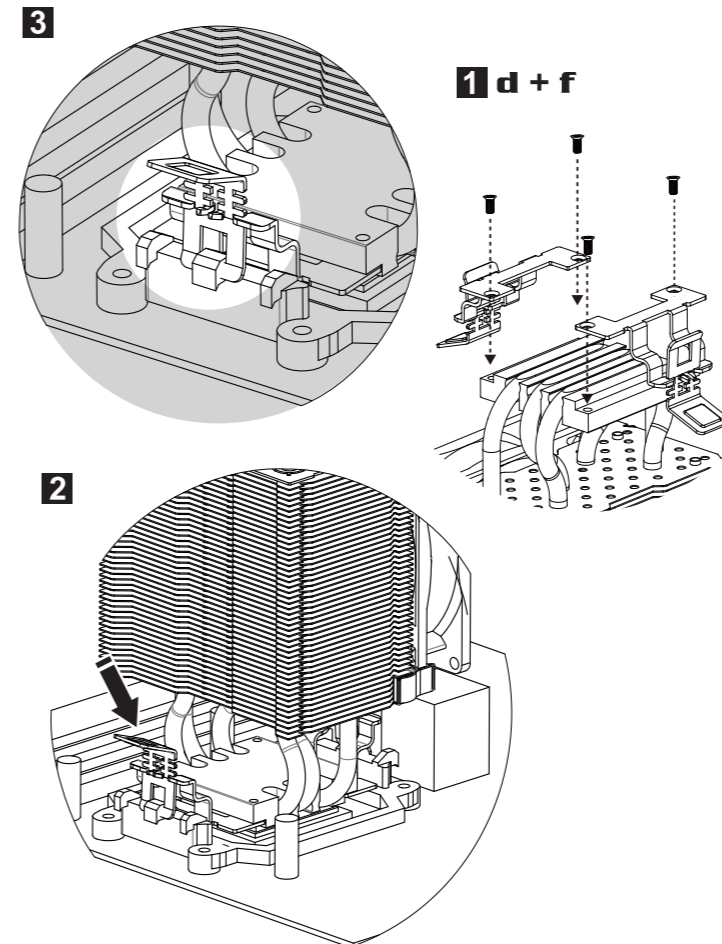
1. Прикрепите к вентилятору фиксатор вентилятора.
2. Прикрпив фиксатор вентилятора, закрепите вентилятор на радиаторе.

日本語

1. 先にファンにファンクリップを固定します。
2. 片側ずつファンクリップのフックをヒートシンクに引っ掛けて固定します。

AMD Socket AM3

(AM2+/AM2/940/939/754)



English

1. Remove the protective film from the heatsink base, then attach the mounting clip. **Image: 1**
2. Apply the thermal grease onto the CPU heat spreader as well as the base of the heatsink, then mount the heatsink onto the motherboard. **Image: Thermal Grease, 2, 3**
3. Connect the fan cable. **Image: Fan Connecting**

Français

1. Retirez le film protecteur de la base du dissipateur thermique, puis attachez le clip de fixation. **Image 1**
2. Appliquez la graisse thermique sur le processeur de dissipation de chaleur ainsi que sur la base du dissipateur thermique, puis montez le dissipateur thermique sur la carte mère. **Image: "Thermal Grease", 2, 3**
3. Connectez le câble du ventilateur. **Image "Fan Connecting"**

Deutsch

1. Entfernen Sie die Schutzfolie und bringen Sie die Befestigungsclips an. **Bild: 1**
2. Tragen Sie die Wärmeleitpaste auf den CPU Heatspreader und die Bodenplatte des Kühlkörpers auf. Befestigen Sie danach den Kühlkörper auf dem Mainboard. **Bild: "Thermal Grease", 2, 3**
3. Schließen Sie das Lüfterkabel an. **Bild: "Fan Connecting"**

Español

1. Retire la película protectora de la base del disipador de calor, luego coloque el gancho de instalación. **Figura: 1**
2. Aplique la grasa termal sobre la espátula de calor así como la base de la espátula de calor del CPU, luego instale el disipador de calor en la tarjeta madre. **Figura: "Thermal Grease", 2, 3**
3. Conecte el cable del ventilador. **Figura: "Fan Connecting"**

Русский

1. Удалите защитную пленку с подошвы радиатора и приверните крепление. **Изображение: 1**
2. Равномерно распределите термопасту по крышке процессора и подошве радиатора, а затем закрепите кулер на материнской плате. **Изображение: "Thermal Grease", 2, 3**
3. Подключите провод вентилятора. **Изображение: "Fan Connecting"**

日本語

1. 本体受熱版の保護シートを剥がし、クリップを取り付けて下さい。 **図1**
2. CPUクーラーのベース部とCPUヒートスプレッダー部にサーマルグリスを薄く塗布し、マザーボード上のCPUクーラー固定用リテンション部に片方ずつクリップを引っ掛け、しっかりと固定して下さい。 **図"Thermal Grease" / 図2 / 図3**
3. ファンコネクタをマザーボードに接続して下さい。 **図"Fan Connecting"**